

# LES FICHES *SYNTHEP*

Les Fiches **SYNTH**èse en **É**ducation du **P**atient

## Le patient-partenaire en Éducation Thérapeutique du Patient

**Cette fiche SYNTHÉP aborde les points suivants :**

- 1- Le patient-partenaire : sa place dans l'écosystème de la santé
- 2- Le patient-partenaire en ETP
- 3- Faire équipe avec un patient-partenaire en ETP
- 4- Vers une professionnalisation du patient intervenant en ETP

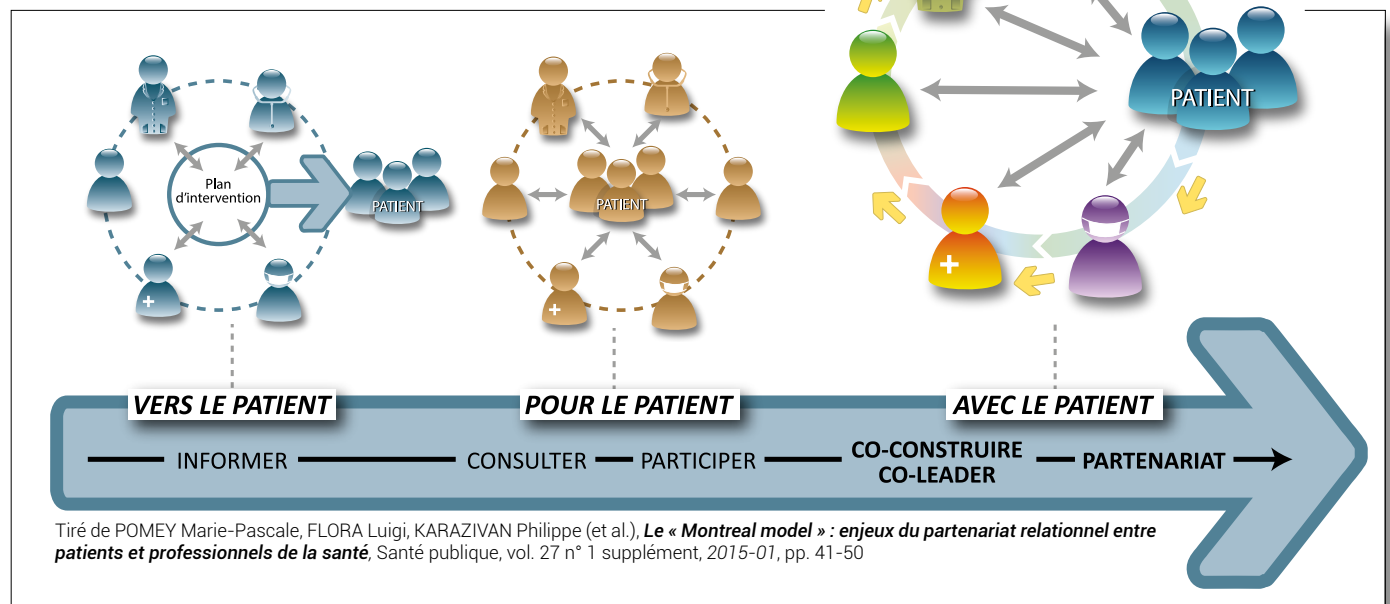
### 1 - Le patient-partenaire : sa place dans l'écosystème de la santé

Dès les années 30, aux États-Unis comme en France, les premières associations de malades commencent à faire entendre la voix des patients. Ce sont les années 80 qui voient émerger le concept d'une **approche globale centrée sur le patient** notamment grâce au militantisme des associations de malades du SIDA. Cette approche intègre aux soins la dimension psychosociale propre à la maladie chronique.

La loi Kouchner de 2002 [1], puis la loi HPST de 2009 [2], consacrent les droits des patients en reconnaissant leur rôle central dans les décisions médicales et en promouvant leur participation active. Elles contribuent à l'émergence du concept de **patient expert** de la vie avec la maladie, face au médecin expert de la maladie elle-même.

Les patients s'engagent alors à tous les niveaux et dans tous les domaines de la santé. S'appuyant sur la reconnaissance des savoirs expérimentiels du patient expert, complémentaires des savoirs scientifiques des professionnels de la santé, le modèle rationnel proposé en 2010 par la faculté de Médecine de l'Université de Montréal [3] présente un **partenariat** véritable entre les **professionnels de santé et les patients**. Ce modèle fait du **patient** un **partenaire** incontournable pour toutes les décisions qui le concernent et le positionne comme un nouvel acteur au sein du système de santé. Il ne s'agit plus seulement d'œuvrer pour lui, mais avec lui au sein d'une équipe (Fig.1).

Figure 1 : Le modèle "patient partenaire" et ses prédécesseurs



## Patients engagés au sein du système de santé : une terminologie à définir

En France, à l'initiative des Hospices Civils de Lyon et dans le but d'asseoir une culture commune, un travail de revue de la littérature internationale a été mené en 2020 pour tenter de définir un cadre terminologique de l'engagement des patients dans les établissements de santé [4]. (Fig. 2).

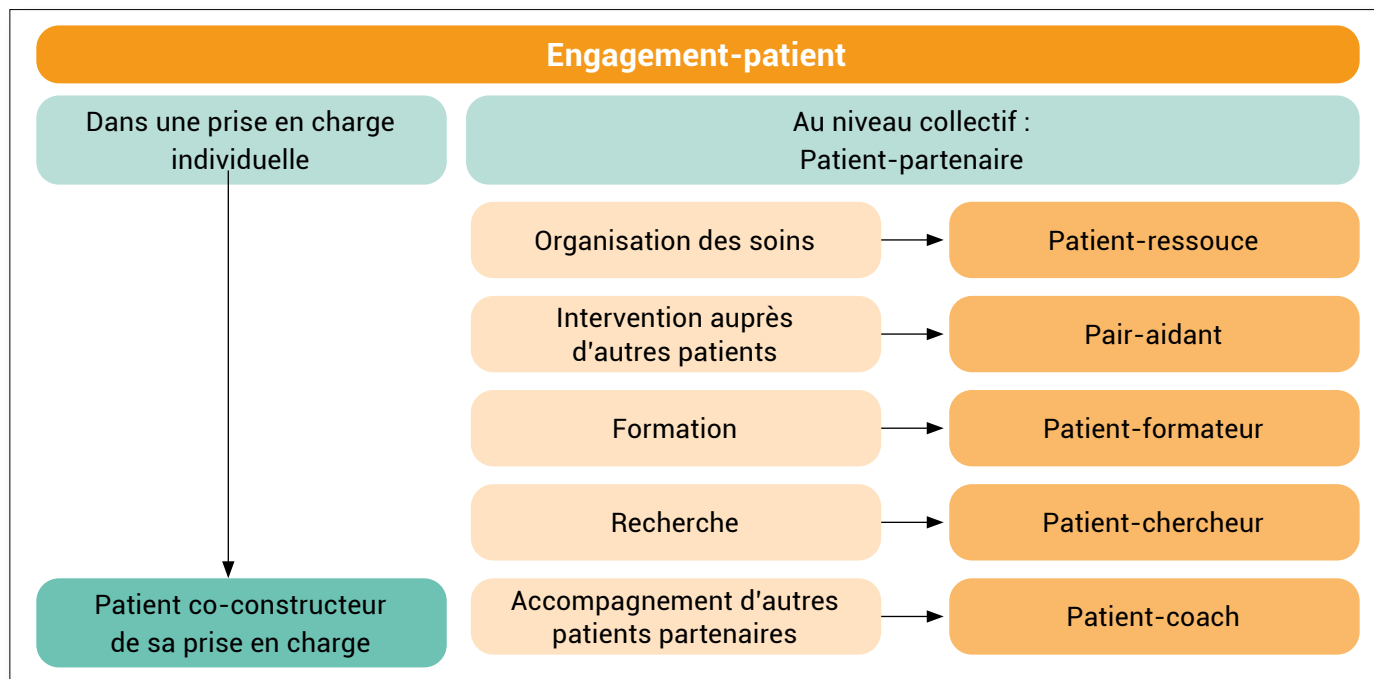


Figure 2 : Description des termes de l'engagement-patient

Définir le **patient-partenaire** est un exercice difficile tant leurs appellations et domaines d'intervention sont nombreux [5] !

Le **patient expert** « désigne celui qui, atteint d'une maladie chronique, a développé au fil du temps une connaissance fine de sa maladie et a appris à vivre avec. Le patient expert est avant tout acteur de sa propre santé mais il peut aussi intervenir en tant que personne ressource pour les autres » [6].

Le « modèle de Montréal » [3] précise que son expertise de la vie avec la maladie peut être mobilisée en tant que :

- **patient-ressource**, contribuant à l'amélioration de la qualité des soins et de la qualité de vie des patients et des professionnels,
- **patient-formateur** dans l'enseignement aux professionnels exerçant en santé,
- **patient-chercheur** dans tout domaine de la recherche, tous pouvant être accompagnés pour développer leurs compétences par un **patient-coach** [7], qui a développé une expertise pour cette mission.

Tous les patients qui mènent des actions ne se reconnaissent pas dans la dénomination de « patient expert ».

Les patients et les équipes peuvent compter sur le soutien d'institutions comme la Haute Autorité de santé (HAS), qui encourage l'engagement des usagers dans le secteur sanitaire [8].



### Et vous, quel patient engagé êtes-vous ?

Aucune terminologie commune pragmatique définissant l'engagement des patients n'est disponible à ce jour. À chaque **patient-partenaire** de se situer dans le « continuum de l'engagement des patients » et de s'approprier la ou les dénominations qu'il incarne.

## 2 - Le patient-partenaire en ETP

Il existe différents niveaux de participation et d'implication du patient-partenaire en ETP.

### À chacun son profil de patient-partenaire en ETP

Pour que le patient trouve sa place dans le programme et que celle-ci soit une plus-value pour l'équipe et pour les bénéficiaires, il est donc nécessaire que chacun connaisse les missions possibles des patients-partenaires.

Chaque patient-partenaire a sa propre vision de son implication, tenant compte de son vécu avec la maladie, de son engagement éventuel dans une association

de patients, de ses savoirs et compétences, de sa formation, de sa disponibilité, de la place qu'il souhaite occuper dans l'équipe éducative, sans oublier de son état de santé.

Face à lui, il y a aussi une équipe, avec ses représentations de la place qu'un patient peut/doit occuper pour intervenir dans son programme, et de ce que sa structure permet effectivement de réaliser.

**2-1 / Le patient TEMOIN en ETP**

Le patient témoin est personnellement concerné par une pathologie ou un handicap, ou proche d'une personne qui l'est. Grâce à son expérience de vie et à ses compétences d'adaptation, il a pris du recul sur sa propre expérience et acquis une expertise précieuse.

Son témoignage est un support pédagogique essentiel lors des séances éducatives. Il partage les stratégies qu'il a mobilisées pour surmonter les obstacles.

Ce partage ouvre la discussion et favorise les échanges avec ses pairs sur le vécu de la maladie.

Pour être efficace dans ce rôle, le patient témoin doit posséder des aptitudes à la communication avec ses pairs et avec l'équipe. Il doit savoir valoriser les bénéfices de l'ETP par son témoignage.

Ces compétences sont souvent acquises par des patients ayant eux-mêmes participé à un programme ETP, ou bien impliqués dans une association dédiée à la pathologie concernée vers laquelle ils savent orienter les bénéficiaires du programme.

**2-2 / Le patient INTERVENANT en ETP**

Le patient intervenant combine ses savoirs expérientiels et sa maîtrise des compétences psychosociales avec les compétences techniques, relationnelles, pédagogiques et organisationnelles [9], qu'il a acquises, comme les autres membres de l'équipe, en validant une « formation minimale aux 40 heures en ETP ».

Sa valeur ajoutée réside dans sa perspective unique sur le programme et son engagement au sein de l'équipe éducative, avec laquelle il travaille en totale collaboration. Grâce à son expérience personnelle et à sa résilience, il contribue à rendre le programme plus adapté à ses pairs, complétant ainsi l'expertise des professionnels de l'équipe. Il devient ainsi une ressource pour les autres, les aidant à développer leur pouvoir d'agir (*empowerment*) sur leur propre prise en charge et à renforcer leurs compétences personnelles.

Certains patients intervenants complètent cette formation par un CU (certificat universitaire), un DU (diplôme universitaire) ou même un master dédié à l'ETP au ou au partenariat patient-soignant.

**Quelques universités formant les patients experts****À l'éducation thérapeutique**

- Aix-Marseille Université
- Santé Sorbonne Université
- Université et Faculté de Médecine de Montpellier
- Université Grenoble Alpes
- Université de Franche-Comté
- Université Paris Cité Situation de Handicap
- Université Paris Cité Santé Mentale
- Université de Rennes
- Université de Toulouse
- Université de Tours

**Au partenariat**

- Nantes Université
- Université Bretagne Occidentale et Université de Rennes
- Université de Lorraine
- Université et Faculté de Médecine de Montpellier
- Université Nice Côte d'Azur

**Les modes d'intervention du patient intervenant en ETP formé à minima aux 40 heures en ETP**

- Le patient intervenant en ETP peut intervenir en binôme, mais ce n'est pas une obligation ! Il peut aussi animer seul une séance
- Il peut effectuer des BEP (bilans éducatifs partagés) initiaux et finaux, animer les séances, il peut intervenir à toutes les étapes du programme
- Il peut contribuer à la construction, à la mise en œuvre et à l'évaluation des séances
- Il peut participer à l'évaluation du programme

**2-3 / Le patient COORDINATEUR en ETP**

« Les programmes d'ETP sont coordonnés par un médecin, par un autre professionnel de santé ou par un représentant dûment mandaté d'une association de patients agréée au titre de l'article L. 1114-1 du code de la santé publique » [10].

Il est recommandé qu'il possède des compétences en gestion de projet, en management d'équipe et en communication, qui favorisent la symétrie des relations entre patients bénéficiaires et professionnels de l'équipe [11]. En plus de la formation initiale de 40 h à l'ETP, il a suivi une formation spécifique de coordonnateur en ETP et/ou obtenu un diplôme universitaire (DU) ou un master en ETP.

**Pour aller plus loin :**  
**le patient FORMATEUR et**  
**le patient CHERCHEUR en ETP !**

**Le patient formateur** a le profil du patient intervenant en ETP qu'il a enrichi de son expérience dans toutes les étapes et dans l'évaluation d'un programme d'ETP, et de compétences acquises lors de formations complémentaires en ingénierie pédagogique et dans le domaine de la santé. Il intervient au sein des universités dans la formation des futurs professionnels de santé (formation initiale) mais aussi dans la formation continue des professionnels en exercice, dans les Maisons de Santé Pluriprofessionnelles (MSP) par exemple.

**Le patient chercheur** contribue à l'adaptation continue de l'ETP pour améliorer la qualité de vie des malades. Il exploite ses savoirs expérientiels, universitaires, techniques et scientifiques au service de l'équipe universitaire de recherche qu'il a intégrée.

## 2-4 / Des modalités d'intervention variées

Le partenariat entre le patient-partenaire en ETP et les professionnels de l'équipe éducative renforce la pertinence d'un programme d'ETP. Il peut s'exprimer à différentes étapes du programme [12] :

<b>En amont du projet et lors de la conception du programme</b>	Plus le patient-partenaire est impliqué tôt, plus sa collaboration avec l'équipe est efficace. Sa connaissance des publics cibles, de leurs besoins spécifiques et de leur vécu de la maladie leur permet de co-construire des séances adaptées en termes d'objectifs, de formats et d'outils éducatifs. Avant la mise en œuvre des séances, il peut tester les ateliers pour évaluer leur pertinence.
<b>Lors de la mise en œuvre des pratiques éducatives et de l'évaluation des compétences des patients bénéficiaires</b>	Le patient-partenaire peut témoigner, (co)animer des séances, réaliser des Bilans Éducatifs Partagés (BEP) initiaux et finaux, facilitant l'expression des patients bénéficiaires.
<b>Lors de l'évaluation du programme</b>	Sa vision de l'organisation générale du programme et son interprétation des retours des patients permettent d'adapter le programme aux besoins exprimés ou non des bénéficiaires. Sa contribution aux évaluations annuelles et quadriennales est appréciée des Agences Régionales de Santé.
<b>À l'issue d'une session de programme</b>	Le patient-partenaire peut orienter les bénéficiaires vers des associations de patients ou d'autres activités « passerelles » parmi les options de prolongement de programme.
<b>Lors de la coordination du programme</b>	Les compétences relationnelles du patient-partenaire améliorent la qualité des liens entre les bénéficiaires et l'équipe éducative.
<b>Lors de la promotion du programme</b>	Le patient-partenaire met en avant les bénéfices de la participation au programme d'ETP. Il peut aider au recrutement de patients-témoins, communiquer sur le programme au sein de son réseau, notamment associatif, et favoriser l'inclusion de nouveaux patients bénéficiaires.

## 3 - Intégrer un patient-partenaire dans l'équipe d'ETP

### 3-1 / Comment recruter un patient-partenaire pour un programme d'ETP ?

Les profils des patients-partenaires recherchés varient selon les programmes et leurs objectifs. Un patient peut participer à un programme même s'il n'est pas directement concerné par la pathologie ciblée ; c'est son approche transversale de la maladie ou du handicap qui sera valorisée. Voici les étapes à suivre pour recruter un patient intervenant :

#### 1) Communiquer et identifier des patients intervenants potentiels :

- Promouvoir l'appel à candidature du programme via des affiches ou des brochures. Celui-ci doit définir clairement les tâches du patient intervenant et promouvoir l'intérêt de cette mission
- Organiser des réunions d'information et de sensibilisation avec des associations de patients
- Contacter les structures ressources en éducation du patient ou partenariat patient pour identifier les candidats potentiels

#### 2) Évaluer les compétences et attitudes des candidats

Rédiger un questionnaire d'auto-évaluation destiné aux candidats potentiels : incluant des questions simples sur leur expérience personnelle de l'ETP, la valeur ajoutée de leur intervention, leur aisance à s'exprimer en public, leur capacité à parler de leur expérience et le recul sur celle-ci, et leur disponibilité pour le programme.

**3) Sélectionner les candidats** en analysant leurs candidatures en équipe. Cette étape essentielle permet de faire progresser l'équipe sur sa vision de ce que le patient-partenaire apportera au programme et sur sa capacité à l'intégrer comme un de ses membres à part entière.

**4) Organiser un entretien individuel** entre un ou deux membres de l'équipe et le patient candidat pour finaliser le processus de recrutement

### 3-2 / Comment accueillir le patient-partenaire au sein de l'équipe et du programme ?

Le patient-partenaire peut se questionner sur sa légitimité et les compétences qui lui seront accordées ou reconnues au sein de l'équipe. C'est à l'équipe de définir les conditions matérielles et humaines de son accueil et de son intégration.

[Annuaire des pôles régionaux en ETP](#)

### 3-3 / Comment faire vivre le partenariat avec un patient-partenaire en ETP ?

Pérenniser le partenariat nécessite de penser son accompagnement sur différents points : sa formation continue, son implication active dans les différents aspects du programme, une communication de qualité, la reconnaissance et la valorisation de son activité.

Ce partenariat peut être formalisé, avec la signature par tous les membres de l'équipe, y compris le patient

intervenant, d'une charte d'engagement. Celle-ci énonce les valeurs et principes de fonctionnement communs pour l'ensemble des intervenants, dont le respect des textes législatifs en vigueur, et de règles déontologiques telles que le respect de la personne, la non-discrimination et la confidentialité.

### 3-4 / Quelle fin pour le partenariat entre l'équipe et le patient-intervenant ?

La fin de l'aventure peut avoir plusieurs causes : une incompatibilité entre le patient intervenant et

l'équipe, une insatisfaction dans sa mission ou des difficultés à trouver sa place. Cependant, l'équipe éducative doit toujours garder à l'esprit que le patient-partenaire peut être un malade chronique, avec les aléas liés à sa pathologie et les contraintes de ses soins. Il est donc essentiel de formaliser, dans la charte ou la convention d'engagement, la liberté de chaque partie de mettre fin à l'engagement du patient-partenaire au sein de l'équipe.

## En pratique : Comment recruter des patients partenaires dans l'équipe ?

### - Patientèle des professionnels de santé :

*Les professionnels de l'équipe peuvent identifier dans leur patientèle des patients ayant un profil adéquat. Idéalement, ces patients auront déjà bénéficié d'un programme d'ETP ou auront découvert l'ETP au sein d'une association de patients dont ils sont membres, ou lors d'une formation de France Assos Santé.*

### - Associations de patients et filières de santé :

*Les associations de patients et les filières dédiées aux pathologies concernées par le programme peuvent mettre en relation leurs membres formés à l'ETP avec l'équipe éducative, notamment si ces membres résident sur le territoire du programme.*

### - Délégations régionales de France Assos Santé :

*Ces délégations peuvent également aider à identifier des patients-partenaires potentiels.*

### - Centres de ressources et structures d'appui :

*Des organismes dans chaque région de France tels que les centres ressources en éducation du patient peuvent vous aider dans cette démarche :*

[\*Annuaire des pôles régionaux en ETP\*](#)

### - Plateforme nationale du Partenariat en Santé Alliance PEP'Santé :

*Le « collectif national des acteurs du partenariat en santé et de l'expérience patient » propose aux patients-partenaires et aux professionnels de s'inscrire et de figurer sur une cartographie permettant leur mise en relation.*

[\*https://www.partenariatpepsante.com/\*](https://www.partenariatpepsante.com/)

## 4 - Vers une meilleure reconnaissance du patient intervenant en ETP

### 4-1 / Un patient en quête d'accompagnement

L'engagement d'un patient dans un programme d'ETP fait souvent suite à un parcours de vie marqué par la maladie ou le handicap. Sa démarche lui apporte une reconnaissance sociale valorisante.

Cependant, cette reconnaissance symbolique ne compense pas le temps, l'énergie et les dépenses (carburant, parking, fournitures, etc.) qu'il consacre à son implication. Il est donc essentiel de proposer systématiquement une compensation matérielle, incluant au minimum le remboursement des frais engagés. Au-delà de ce défraiement, la question de la rémunération des patients partenaires, notamment en ETP se pose.

### 4-2 / La rémunération des patients : choix et possibilités

Il est important de reconnaître le rôle essentiel joué par le patient-partenaire et son engagement significatif en termes de temps. Cependant, la rémunération des patients est un sujet sensible, car elle évoque une possible professionnalisation des patients, que certains professionnels et patients considèrent comme incompatible avec l'« authenticité » du patient-partenaire.

Certains patients-partenaires privilégient donc le bénévolat, un choix respectable quand il vient du patient lui-même.

La rémunération des patients est également complexe car elle dépend :

- du statut de l'équipe : les équipes libérales disposent directement de leur budget, contrairement aux équipes hospitalières, ce qui leur permet de proposer une rémunération aux patients intervenants
- de la situation du patient-partenaire : selon son parcours professionnel et les aides qu'il perçoit, il ne peut pas toujours cumuler ses revenus avec la rémunération de son activité en ETP. C'est pourquoi par exemple le pôle ETP Bretagne a créé un outil interactif permettant à chaque patient d'évaluer ses propres possibilités de cumul de revenus d'activités avec sa rémunération en tant que patient-partenaire.

[\*Cumul des revenus d'activités : un outil d'aide en ligne pour les patient-e-s partenaires\*](#)



## Références bibliographiques :

- [1] LOI n° 2002-303 du 4 mars 2002 relative aux **droits des malades et à la qualité du système de santé**, JORF, Texte n°1, 2002-03-05 [En ligne]  
<https://www.legifrance.gouv.fr/jorf/id/JORFTEXT000000227015>
- [2] LOI n° 2009-879 du 21 juillet 2009 portant **réforme de l'hôpital et relative aux patients, à la santé et aux territoires**, JORF, n°0167, 2009-07-22 [En ligne]  
<https://www.legifrance.gouv.fr/loda/id/JORFTEXT000020879475>
- [3] POMEY Marie-Pascale, FLORA Luigi, KARAZIVAN Philippe (et al.), **Le « Montreal model » : enjeux du partenariat relationnel entre patients et professionnels de la santé**, Santé publique, vol. 27 n° 1 supplément, 2015-01, pp. 41-50  
<https://www.cairn.info/revue-sante-publique-2015-HS-page-41.htm>
- [4] MICHEL Philippe, BRUDON A., POMEY Marie-Pascale (et al.), **Approche terminologique de l'engagement des patients : point de vue d'un établissement de santé français**, Revue d'épidémiologie et de santé publique, vol. 68 n° 1, 2020-02, pp. 51-56  
<https://www.sciencedirect.com/science/article/pii/S0398762019305218>
- [5] Commission des relations avec les associations de patients et d'usagers, **Le patient partenaire**, Conseil national de l'ordre des médecins, 2023-12, 57 p.  
[https://www.conseil-national.medecin.fr/sites/default/files/external-package/rapport/1k5eyzv/cnom\\_rapport\\_corap\\_-\\_patient\\_partenaire.pdf](https://www.conseil-national.medecin.fr/sites/default/files/external-package/rapport/1k5eyzv/cnom_rapport_corap_-_patient_partenaire.pdf)
- [6] DA SILVA Jean, **Le patient expert**, Projet santé +, 2023-04-01 [En ligne]  
<https://projetsante.com/le-patient-expert/>
- [7] FLORA Luigi, LEBEL Paule, MARTINEAU Joé T. (et al.), **Guide du patient partenaire profil coach**, Université de Montréal, 2016, 10 p.  
<https://ceppp.ca/wp-content/uploads/2024/08/guide-pratique-du-patient-coach-27-10-2016.pdf>
- [8] **Soutenir et encourager l'engagement des usagers dans les secteurs social, médico-social et sanitaire**, HAS, 2020-07-23, **Synthèse**, 9 p. et **Argumentaire**, 176 p.  
<https://www.cres-paca.org/education-therapeutique-du-patient-1/innovation-et-communication/les-fiches-synthesep-synthese-en-education-du-patient>
- [9] Arrêté du 2 août 2010 relatif aux **compétences requises pour dispenser ou coordonner l'éducation thérapeutique du patient Dernière mise à jour des données de ce texte : 01 janvier 2021**, JORF, n°0178, 2010-08-04 [En ligne]  
<https://www.legifrance.gouv.fr/loda/id/JORFTEXT000022664581>
- [10] Arrêté du 30 décembre 2020 relatif au **cahier des charges des programmes d'éducation thérapeutique du patient et à la composition du dossier de déclaration et modifiant l'arrêté du 2 août 2010 modifié relatif aux compétences requises pour dispenser ou coordonner l'éducation thérapeutique du patient. Dernière mise à jour des données de ce texte : 02 janvier 2021**, JORF, n°0001, 2021-01-01 [En ligne]  
<https://www.legifrance.gouv.fr/loda/id/JORFTEXT000042845767/>
- [11] FOUCAUD Jérôme, **Référentiel de compétences pour coordonner l'éducation thérapeutique du patient dans le cadre d'un programme. Document complémentaire à l'annexe n°2 de l'arrêté du 31 mai 2013 relatif aux compétences requises pour dispenser ou coordonner l'éducation thérapeutique du patient**, INPES, 2013-06, 33 p.  
<https://www.santepubliquefrance.fr/content/download/318954/2918645?version=1>
- [12] DE LA TRIBONNIERE Xavier, **Pratiquer l'éducation thérapeutique**. 2<sup>ème</sup> édition, Elsevier Masson, 2023, 334 p.

## Autres ressources bibliographiques

- NERON André, LECOCQ Dan, LALOUX Martine, **Le partenariat patient : une pratique collaborative innovante incluant le patient-partenaire**, Santé conjugulée, n°88, 2019-09 [En ligne]  
<https://www.maisonmedicale.org/le-partenariat-patient-une-pratique-collaborative-innovante-incluant-le-patient/>
- BOUDIER Fabienne, BENSEBAA Faouzi, JABLANCZY Adrienne, **L'émergence du patient-expert : une perturbation innovante**, Innovations, vol. 3 n° 39, 2012, pp. 13-25  
<https://shs.cairn.info/revue-innovations-2012-3-page-13?lang=fr#re2no2>

**Proposition d'une classification. Les différents des rôles des patients engagés**, Newsletter des patients partenaires du CHRU de Nancy, n° 4, 2021-06, 5 p.

[https://www.chu-nancy.fr/images//202106\\_newsletter\\_APPS.pdf](https://www.chu-nancy.fr/images//202106_newsletter_APPS.pdf)

SAMI Yasmine, ROLLAND-JACOB Gwenaël, **Engager le patient pour améliorer la qualité et la sécurité des soins en équipe. Programme d'amélioration continue du travail en équipe (Pacte)**, HAS, 2021-06-01, 38 p.

[https://www.has-sante.fr/upload/docs/application/pdf/2021-08/spa\\_113\\_guide\\_engager\\_le\\_patient\\_pacte\\_vd.pdf](https://www.has-sante.fr/upload/docs/application/pdf/2021-08/spa_113_guide_engager_le_patient_pacte_vd.pdf)

SAOUT Christian, **Renforcer la reconnaissance sociale des usagers pour leur engagement et leur participation dans les secteurs social, médico-social et sanitaire. Avis n° 2-2023 du conseil pour l'engagement des usagers**, HAS, 2023-07, 43 p.

[https://www.has-sante.fr/upload/docs/application/pdf/2023-07/renforcer\\_la\\_reconnaissance\\_sociale\\_de\\_lengagement\\_des\\_usagers\\_-\\_guide.pdf](https://www.has-sante.fr/upload/docs/application/pdf/2023-07/renforcer_la_reconnaissance_sociale_de_lengagement_des_usagers_-_guide.pdf)

BRINGER Jacques, BRUEL Jean-Michel, COGNET Mathilde (et al.), **3<sup>ème</sup> colloque inter-universitaire sur l'engagement des patients dans la formation médicale. Livret des Actes. 15 octobre 2021. Montpellier, 2021**, 68 p.

<https://www.chu-montpellier.fr/fileadmin/medias/Pages/patients-visiteurs/Education-therapeutique/04-Evenements/livret-des-actes-3eme-colloque-interuniv-OCT-2021-.pdf>

LATAILLADE Laurence, CHAMBOULEYRON Monique, GARCIA Manuel (et al.), **Former des professionnels de santé en éducation thérapeutique du patient (ETP) en partenariat avec des patients. Une expérience en stomathérapie**, Médecine des maladies métaboliques, vol. 14 n° 4, 2020-06, pp. 308-313

<https://www.chu-montpellier.fr/fileadmin/medias/Pages/patients-visiteurs/Education-therapeutique/04-Evenements/livret-des-actes-3eme-colloque-interuniv-OCT-2021-.pdf>

**Référentiel de compétences pour dispenser l'éducation thérapeutique du patient dans le cadre d'un programme. Document complémentaire à l'annexe n°1 de l'arrêté du 31 mai 2013 relatif aux compétences requises pour dispenser ou coordonner l'éducation thérapeutique du patient**, INPES, 2013-06, 33 p.

Ce document résulte des travaux conduits par l'Inpes avec l'appui d'un groupe d'experts français et internationaux. Il a pour objectif d'explicitier les référentiels définis par l'arrêté du 31 mai 2013 relatif aux compétences requises pour dispenser l'éducation thérapeutique du patient. Il propose une version plus détaillée, comportant différentes rubriques et des illustrations.

<https://www.santepubliquefrance.fr/content/download/318954/2918645?version=1>

**L'utilisateur partenaire témoin en ETP – Chapitre Ressources humaines. Guide des bonnes pratiques en ETP**, ETHNA, 2023-11, 2 p.

[https://ethna.net/medias/fichiers\\_actualites/256-chapitre-ressources-humaines-fiche-compences-usager-partenaire-temoin-en-etp/fichiers/6-bpetp-rh-up-tmoir-1.pdf](https://ethna.net/medias/fichiers_actualites/256-chapitre-ressources-humaines-fiche-compences-usager-partenaire-temoin-en-etp/fichiers/6-bpetp-rh-up-tmoir-1.pdf)

**L'utilisateur partenaire formateur en ETP – Chapitre Ressources humaines. Guide des bonnes pratiques en ETP**, ETHNA, 2023-11, 2 p.

[https://ethna.net/medias/fichiers\\_actualites/259-chapitre-ressources-humaines-fiche-compences-usager-partenaire-formateur-en-etp/fichiers/9-bpetp-rh-up-formateur.pdf](https://ethna.net/medias/fichiers_actualites/259-chapitre-ressources-humaines-fiche-compences-usager-partenaire-formateur-en-etp/fichiers/9-bpetp-rh-up-formateur.pdf)

**L'utilisateur partenaire éducateur en ETP – Chapitre Ressources humaines. Guide des bonnes pratiques en ETP**, ETHNA, 2023-11, 2 p.

[https://ethna.net/medias/fichiers\\_actualites/257-chapitre-ressources-humaines-fiche-compences-usager-partenaire-educateur-en-etp/fichiers/7-bpetp-rh-up-ducateur-1.pdf](https://ethna.net/medias/fichiers_actualites/257-chapitre-ressources-humaines-fiche-compences-usager-partenaire-educateur-en-etp/fichiers/7-bpetp-rh-up-ducateur-1.pdf)

**Repérer et identifier un potentiel Usager Partenaire en ETP – Chapitre Ressources humaines. Guide des bonnes pratiques en ETP**, ETHNA, 2023-03, 2 p.

[https://ethna.net/medias/fichiers\\_actualites/262-chapitre-ressources-humaines-reprer-et-identifier-un-up/fichiers/bpetp-rh-reprage-numero-6-8.pdf](https://ethna.net/medias/fichiers_actualites/262-chapitre-ressources-humaines-reprer-et-identifier-un-up/fichiers/bpetp-rh-reprage-numero-6-8.pdf)

**Intégrer un Usager Partenaire en ETP et pérenniser le partenariat – Chapitre Ressources humaines. Guide des bonnes pratiques en ETP**, ETHNA, 2023-03, 2 p.

[https://ethna.net/medias/fichiers\\_actualites/261-chapitre-ressources-humaines-intgrer-un-up-et-prenni-ser-le-partenariat/fichiers/bpetp-rh-integration-et-coachinhg-dun-up-numero-7-1.pdf](https://ethna.net/medias/fichiers_actualites/261-chapitre-ressources-humaines-intgrer-un-up-et-prenni-ser-le-partenariat/fichiers/bpetp-rh-integration-et-coachinhg-dun-up-numero-7-1.pdf)

**L'éducation thérapeutique du patient, Catalogue des formations**, France Assos Santé, 2025 [En ligne]

<https://www.france-assos-sante.org/formation/decouvrir-leducation-therapeutique-du-patient/>

**Cartographie des acteurs du partenariat en santé**, Plateforme nationale du Partenariat en Santé, [En ligne, accès réservé]

<https://www.partenariatpepsante.com/cartographie-des-acteurs-du-partenariat-en-sante/>

**Guide de recrutement de patients-intervenants**, DGS, 2014-04, 23 p.

[https://sante.gouv.fr/IMG/pdf/Guide\\_de\\_recrutement\\_de\\_patients\\_intervenants\\_2014.pdf](https://sante.gouv.fr/IMG/pdf/Guide_de_recrutement_de_patients_intervenants_2014.pdf)

**Guide d'engagement des intervenants dans les programmes d'ETP**, Ministère chargé de la santé-Direction générale de l'offre de soins, 2014-04, 17 p.

[https://sante.gouv.fr/IMG/pdf/Guide\\_d\\_engagement\\_intervenants\\_programmes\\_ETP.pdf](https://sante.gouv.fr/IMG/pdf/Guide_d_engagement_intervenants_programmes_ETP.pdf)

POASEVERA Laure, **Cumul des revenus d'activités : un outil d'aide en ligne pour les patient-e-s partenaires**, Pôle ETP Bretagne, 2023, mis à jour 2025-04, [En ligne]

<https://www.poleetpbretagne.fr/ressources/cumul-des-revenus-dactivites-un-outil-daide-en-ligne-pour-les-patient%c2%b7e%c2%b7s-partenaires/>

#### Rédactrice :

Irène Pico-Philippe, patiente-partenaire – (co)animatrice et (co)coordinatrice de programmes d'ETP

#### Relectures :

- Florence Liguori, patiente-partenaire
- Isabelle Pourrat, médecin coordinatrice ETP

#### Coordination :

- Benoît Saugeron, formateur et chargé de projets – CRES PACA
- Pierre Sonnier, formateur et chargé de projets – CRES PACA

#### Apports documentaires :

Stéphanie Marchais, Gaëlle Lhours, chargées d'ingénierie documentaire spécialisée en ETP – CRES PACA

#### Retrouvez l'ensemble des fiches SYNTHEP ici :

<https://www.cres-paca.org/education-therapeutique-du-patient-1/innovation-et-communication/les-fiches-synthesep-synthese-en-education-du-patient>

**BIB BOP**

Base de données en éducation  
et promotion de la santé

Retrouvez plus de références  
bibliographiques sur

[www.bip-bop.org](http://www.bip-bop.org)

**MON-ETP.FR**

TROUVER LE PROGRAMME  
PROCHE DE CHEZ MOI

[www.mon-etp.fr](http://www.mon-etp.fr)

cres  
Comité régional  
d'éducation pour la santé  
PROVENCE-ALPES-CÔTE D'AZUR

ars  
Agence Régionale de Santé  
Provence-Alpes  
Côte d'Azur